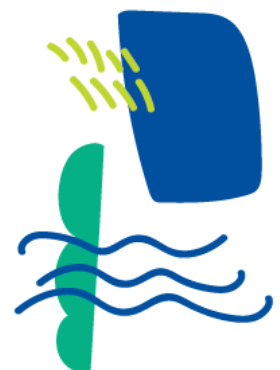


Kiinteistökohtaisen keräysalueen laajeneminen 2024-2029

Pirkanmaan kiinteistökohtaisen jätealueen laajenemisen asiakasvaikutus tulisi olemaan noin 13 800 uutta asiakasta keräysalueella. Näistä arviolta 5 100 on vakinaisia asuinkiinteistöjä ja 8 200 vapaa-ajan kiinteistöjä.

Laajennuksen toteutumisen myötä aluejätepisteverkoston supistamisarvio on noin 100 - 150 aluejätepistettä. Laajennuksen suunniteltu aikataulu ja suuntaa-antava arvio kuntakohtaisen asiakasvaikutuksen maksimista on esitetty alla.

Määräaika	Kunta	
31.12.2024	10000 asukkaan yhtenäistäajama yli kuntarajojen	349
31.12.2025	Tampere	817
	Lempäälä	461
	Pirkkala	98
	Yhteensä	1376
31.12.2026	Kangasala	2350
	Ylöjärvi	877
	Yhteensä	3227
31.12.2027	Orivesi	783
	Juupajoki	261
	Ruovesi	938
	Vesilahti	879
	Yhteensä	2861
31.12.2028	Sastamala	261
	Ikaalinen	1510
	Parkano	550
	Mänttä-Vilppula	224
	Yhteensä	2545
31.12.2029	Virrat	1492
	Nokia	739
	Pälkäne	1164
	Yhteensä	3395



Perusteluja 5 vuoden siirtymävaiheelle ja järjestykselle ovat:

- mahdollisuus budjetoida muutoksesta aiheutuvia kustannuksia heti ensimmäisestä vuodesta lähtien
- valtava urakoitsijavaikutus osassa kuntia, esimerkkinä Ikaalinen, jossa tyhjennyksien määrä arvion mukaan kaksinkertaistuu ja Nokia, jossa kaasuautoon velvoitettu urakka kasvaa voimakkaasti
- maailmanmarkkinatilanteesta johtuvat keräyskaluston todella pitkät hankinta-ajat, esimerkkinä kaasukäyttöisen kaluston jopa 18 kk
- Pirkanmaan Jätehuollon asiakaspalvelun ja laskutuksen perustoimien turvaaminen, ettei laajeneminen häiritse niitä
- riittävän ajan varaaminen astiavientejä varten
- riittävä aika muutoksesta tiedottamista ja viestintää varten
- 10000 asukkaan yhtenäistäajaman biokeräysvelvoitteen saattaminen loppuun ennen uusia muutoksia.

